

INSTRUKCJA OBSŁUGI



AVIA

Program komputerowy

Producent:

POL-EKO-APARATURA

Wersja instrukcji: 1.03

Data: 16.03.2017

Spis treści

1. Opis programu	4
2. Wymagania sprzętowe	6
3. Instalacja programu.....	6
4. Obsługa programu.....	10
4.1. Tryb prosty	10
4.2. Tryb zaawansowany przygotowanie do użytkowania – pierwsza konfiguracja.....	10
4.3. Połączenie z urządzeniem RT2014	11
4.4. Parametryzacja	12
4.5. Urządzenia	14
4.6. Menedżer plików	15
4.7. Zarządzanie	16
4.8. Ustawienia	18
4.9. Informacje	19
4.10. Aktualizacja oprogramowania w urządzeniu RT	19
5. Alarmy.....	21
Załącznik 1 Instalacja sterownika USB dla Windows 7	22
Załącznik 2 Instalacja sterownika USB dla Windows 8	23

Dziękujemy za zainteresowanie naszym produktem. Mamy nadzieję, że spełni on Państwa oczekiwania. W przypadku jakichkolwiek problemów prosimy kontaktować się z naszą firmą. Zapraszamy również do zgłaszania uwag i ewentualnych propozycji rozszerzenia programu o dodatkowe opcje.

Zapraszamy na naszą stronę internetową www.pol-eko.com.pl.



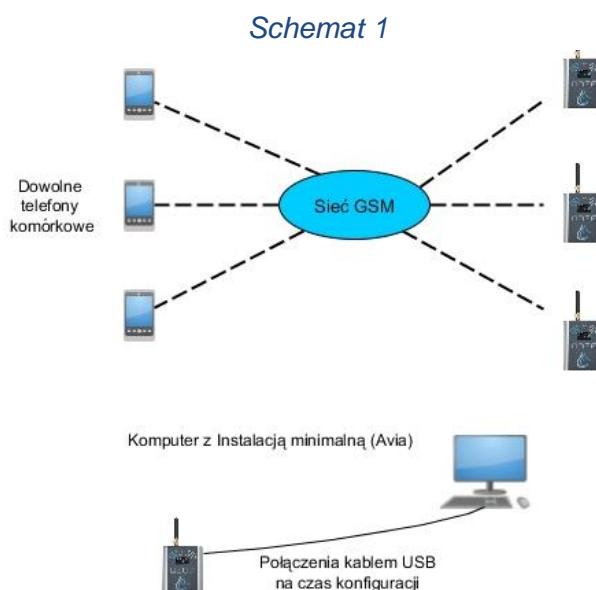
W ten sposób zaznaczone są informacje przydatne przy użytkowaniu programu.

1. Opis programu

Avia jest aplikacją, stanowiącą integralną część rejestratora RT2014 produkcji POL-EKO Aparatura. Jest ona dołączona do urządzenia, ale może również zostać pobrana niezależnie ze strony www.pol-eko.com.pl. Służy, jako narzędzie wymiany danych pomiędzy urządzeniem RT2014 a komputerem, umożliwia synchronizację plików z dostępnego urządzenia (automatyczną lub ręczną) oraz jego parametryzację. W przypadku ostatniej z wymienionych funkcji, konieczne jest połączenie urządzenia z komputerem dołączonym do zestawu kablem USB. Dla urządzeń umożliwiających połączenie bezprzewodowe Wi-Fi możliwe jest wyświetlenie informacji o nich w zakładce **Urządzenia** oraz alarmów, informujących o różnego rodzaju parametrach zarejestrowanych przez urządzenie (takich jak niski poziom naładowania baterii czy przekroczenie ustalonej wartości temperatury). Więcej informacji można znaleźć w rozdziale 5

W zależności od posiadanych wersji rejestratorów RT istnieje kilka sposobów korzystania z aplikacji Avia.

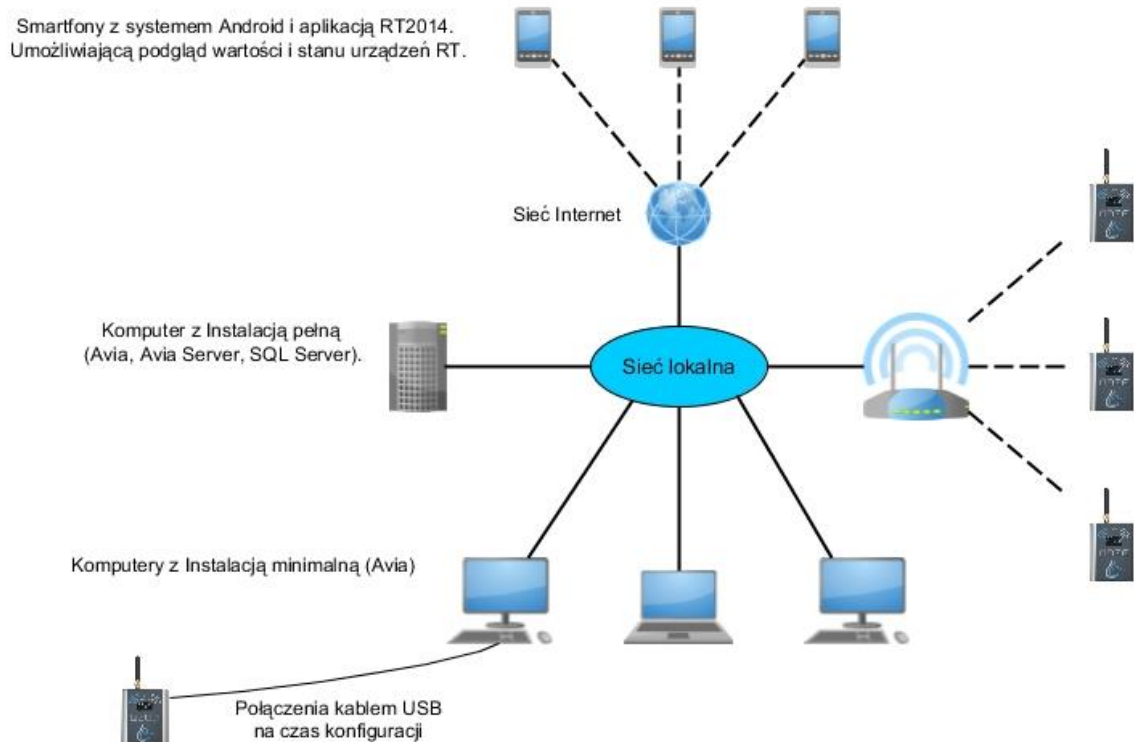
Korzystanie wyłącznie z urządzeń w wersji GSM – podczas instalacji i wybierania komponentów należy wybrać „Instalacja podstawowa” (instaluje tylko aplikację Avia). Zobacz Schemat 1



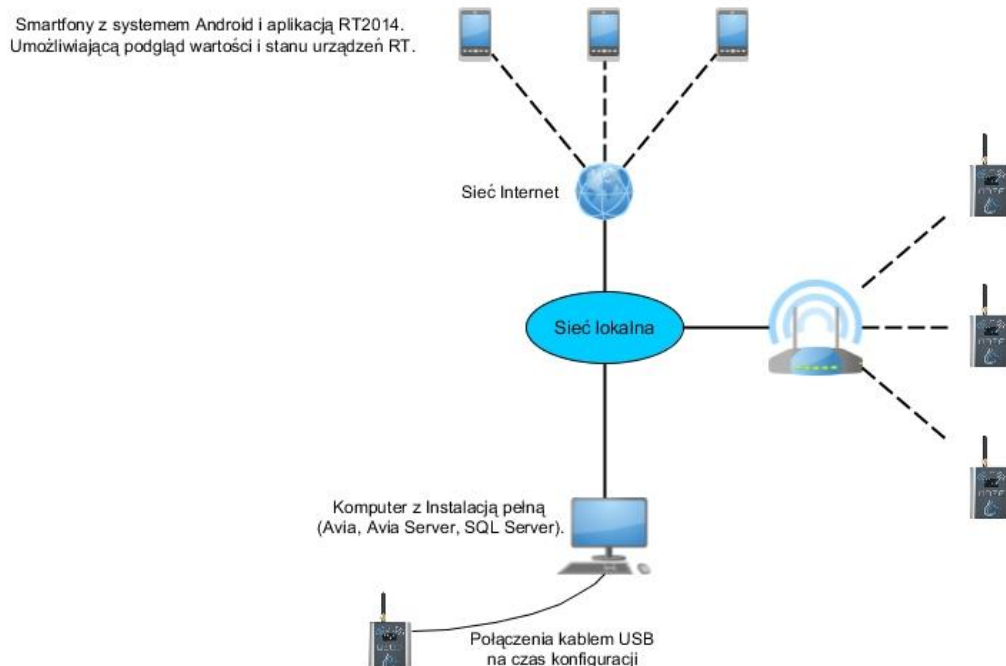
Korzystanie z urządzeń w wersji WIFI – na jednym z komputerów podczas instalacji i wybierania komponentów należy wybrać Instalacja pełna. Zainstalowane zostaną aplikacje

Avia, Avia Server i SQL Server (komputer ten będzie pełnił rolę serwera). Na pozostałych komputerach podczas instalacji i wybierania komponentów należy wybrać Instalacja podstawowa (instaluje tylko aplikację Avia). Zobaczą Schemat 2. Dopuszczalne jest również rozwiązanie z jednym komputerem na którym wykonuje się Instalację pełną. Zobaczą Schemat 3

Schemat 2



Schemat 3



2. Wymagania sprzętowe

Poniżej przedstawiono specyfikację komputera, na którym może być zainstalowany program Avia:

- system operacyjny Windows Vista/ 7/ 8/ 10,
- minimum 4 GB wolnej przestrzeni na dysku twardym,
- minimalna rozdzielczość ekranu 1024x768 16-bit (zalecana 1280x1024 32-bit),
- karta sieciowa LAN,
- zainstalowany .NET Framework 4.0 (do pobrania ze strony firmy www.microsoft.com).

Dotyczy urządzeń w wersji WIFI

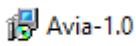
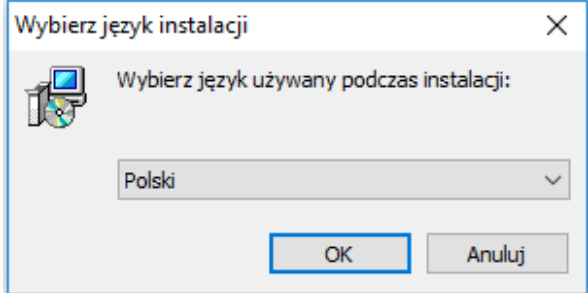
Aby zapewnić bezproblemową pracę oraz stały dostęp do rejestratorów zaleca się spełnienie kilku warunków:

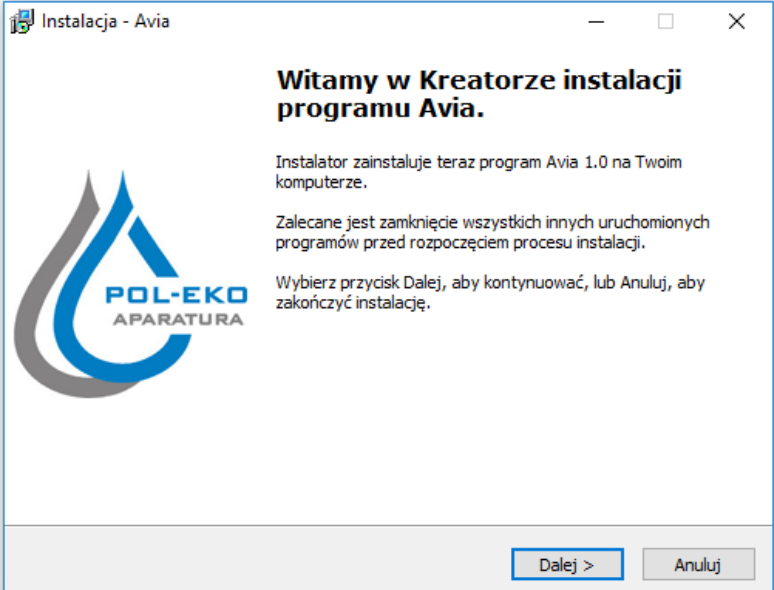
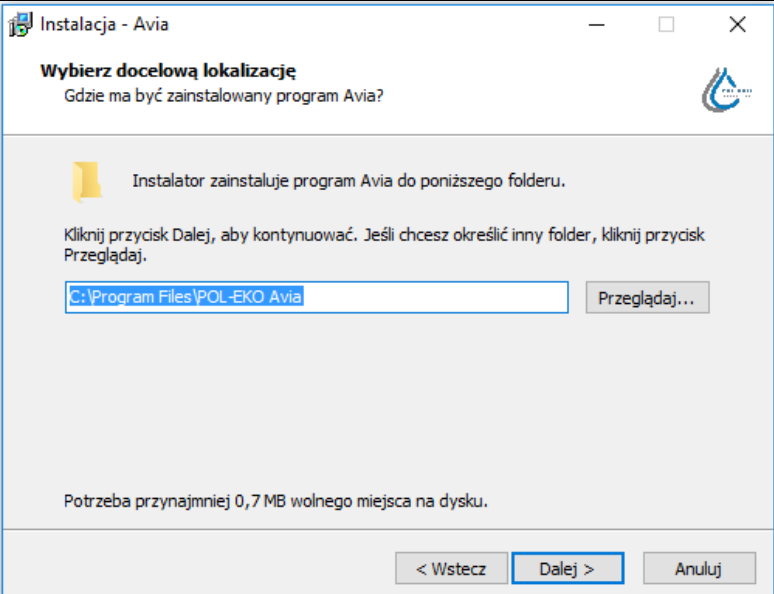
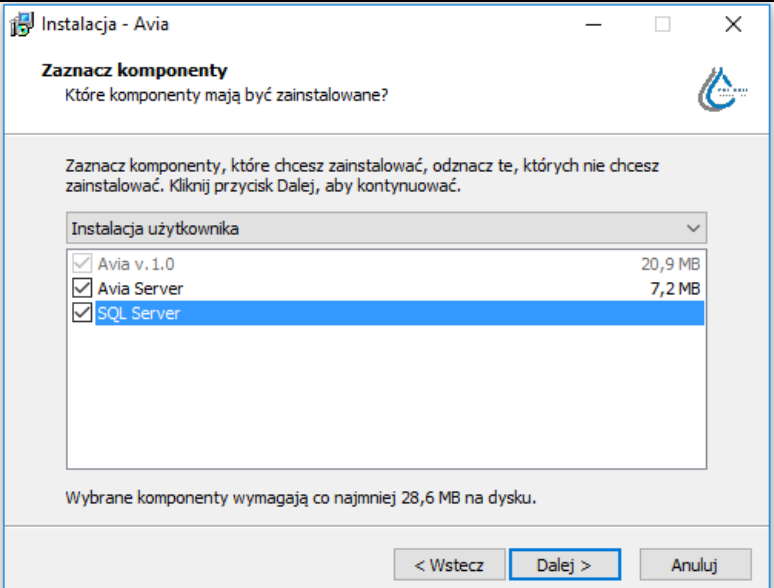
- komputer pełniący rolę serwera powinien być cały czas uruchomiony oraz posiadać zasilanie awaryjne,
- elementy sieci Ethernet które są wykorzystywane do połączeń z rejestratorami RT powinny mieć zapewnione zasilanie awaryjne,
- sieć wewnętrzna powinna mieć dostęp do sieci Internet.

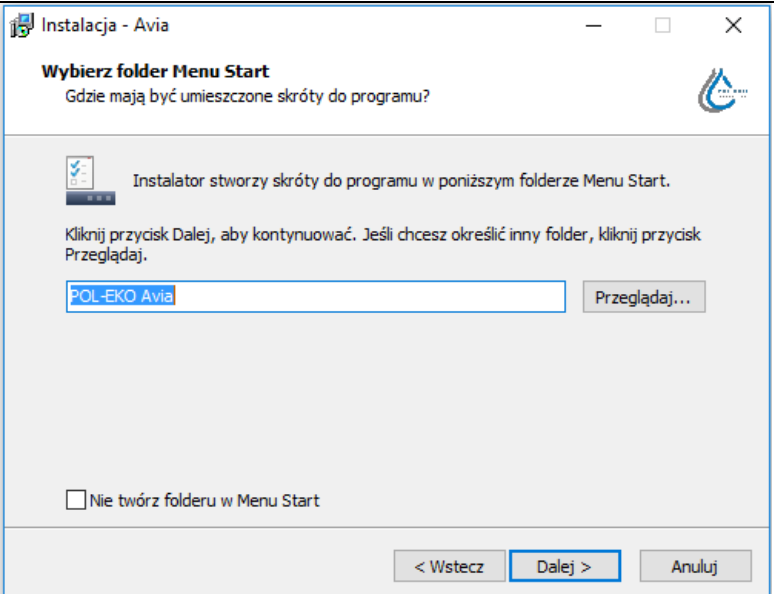
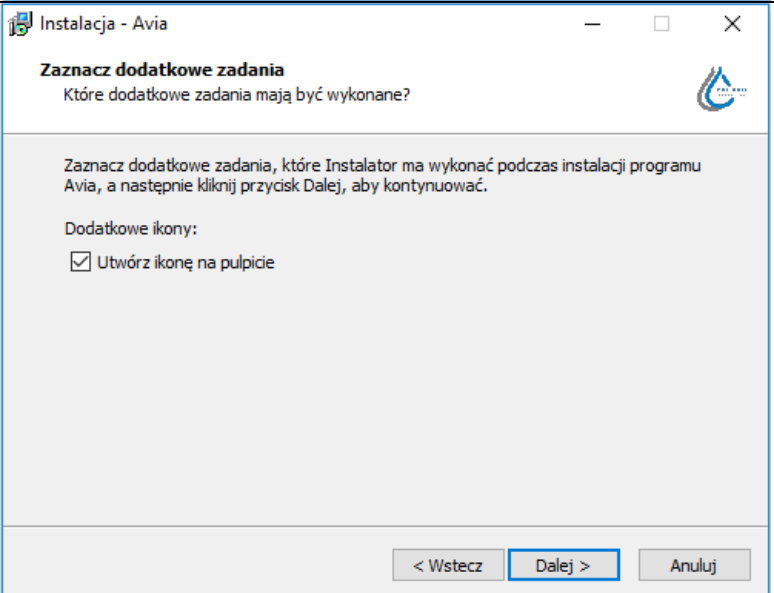
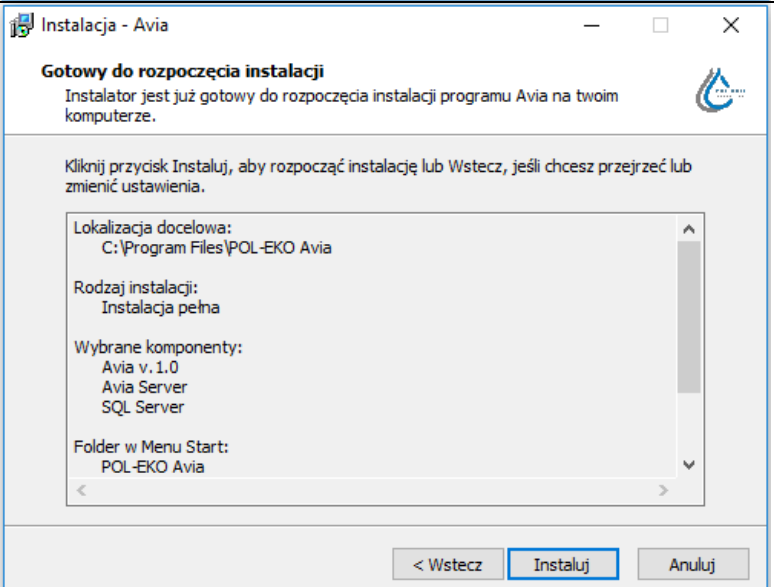
3. Instalacja programu

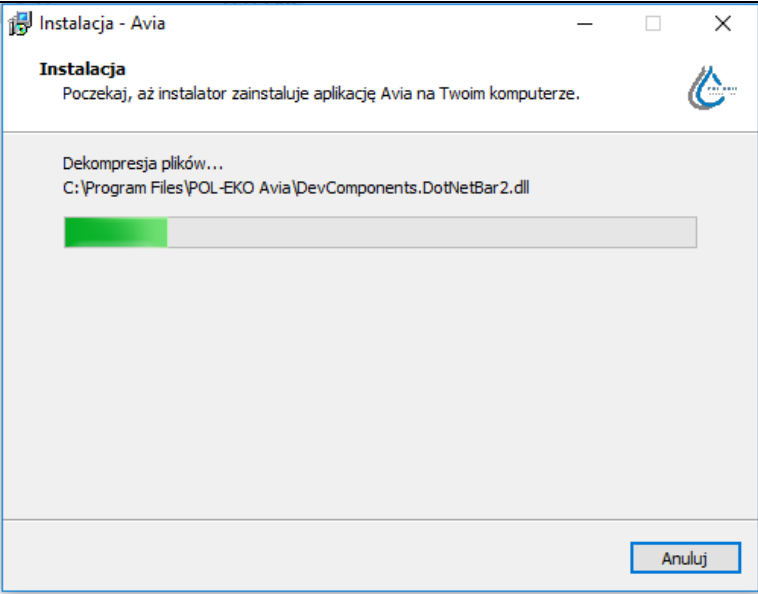
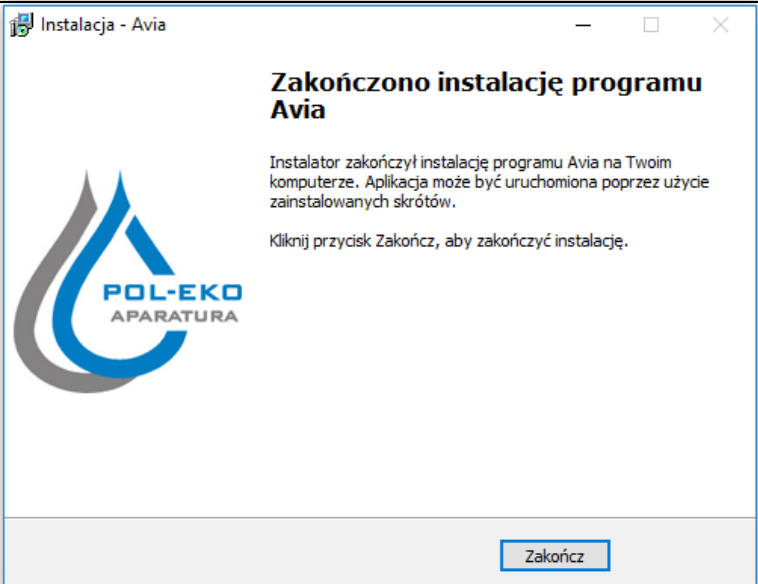
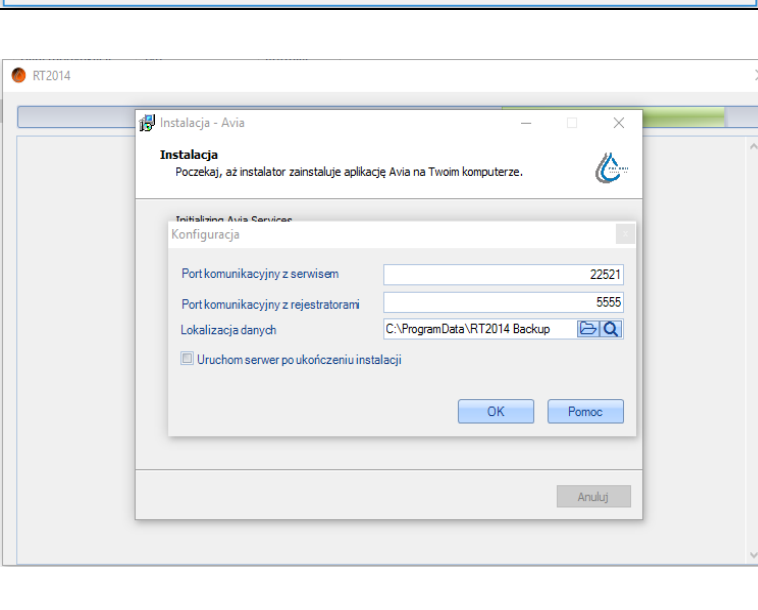
Przed rozpoczęciem instalacji należy zapoznać się z rozdziałem 1 w którym przedstawione są różne schematy użytkowania.

W celu rozpoczęcia korzystania z oprogramowania Avia, należy najpierw go zainstalować. Instalacja przebiega według opisanej niżej procedury:

<p>Należy włożyć płytę DVD do napędu oraz z uruchomionego automatycznie okna wybrać instalację Avia (jeśli okno nie uruchomi się, należy przejść do folderu instalacji ręcznie).</p>	
<p>Wybrać język z listy, a następnie zatwierdzić klikając OK. Domyślnym językiem instalacji jest język angielski.</p>	

<p>Po pojawieniu się kreatora instalacji należy kliknąć Dalej.</p>	
<p>Należy wybrać docelową lokalizację folderu, a następnie kliknąć Dalej.</p>	
<p>W kolejnym oknie należy wybrać komponenty z listy:</p> <ul style="list-style-type: none"> - Avia Server – narzędzie niezbędne do synchronizacji plików między urządzeniami a aplikacją oraz uruchamiania serwera logującego - SQL Server – dołączenie bazy danych aplikacji. Można ją edytować przy pomocy dowolnego edytora bazy danych (np. Microsoft SQL Server). <p>Więcej informacji o wyborze komponentów znajduje się na w rozdziale 1.</p>	

<p>Pozostawienie nazwy skrótu w folderze Menu Start lub zmiana na inną. Można również zaznaczyć opcję Nie twórz folderu w Menu Start, jednak nie jest to zalecane. Na koniec należy kliknąć Dalej.</p>	
<p>Możliwość utworzenia dodatkowej ikony na pulpicie. Kliknięcie Dalej.</p>	
<p>Na koniec pojawia się okno, informujące o wcześniej wybranych parametrach instalacji. Parametry te można zmienić klikając Wstecz. Jeżeli parametry są prawidłowe, należy wybrać Instaluj.</p>	

<p>Postęp instalacji przestawiony jest graficznie. Instalację można przerwać, klikając Anuluj (niezalecane)</p>	
<p>Po wyświetleniu ostatniego okna, należy kliknąć Zakończ aby zakończyć proces instalacji.</p>	
<p>Jeśli przed instalacją wybrano z listy komponent Avia Server, instalator zapyta o:</p> <ul style="list-style-type: none"> - port komunikacyjny z serwisem – odpowiednie ustawienie wartości tego portu umożliwia pobieranie do aplikacji plików z rejestratorów RT2014, - port komunikacyjny z rejestratorami – odpowiednie ustawienie tego portu umożliwia parametryzację danych z rejestratorami RT2014, - lokalizacja danych – docelowy folder, w którym mają zostać umieszczone pliki pobrane z urządzenia. <p>Zakres wartości portu zawiera się między 1024-65535. Po ustaleniu wyżej wymienionych opcji należy kliknąć OK, aby kontynuować instalację.</p>	

Jeśli przed instalacją wybrano z listy komponent **SQL Server**, instalator wprowadzi dodatkowo bazę danych aplikacji oraz wyświetlona zostanie informacja o wprowadzonych zmianach.

Aplikację można uruchomić na kilka sposobów:

- Jeśli podczas instalacji zaznaczono opcję **Utwórz ikonę na pulpicie**, po zainstalowaniu na pulpicie pojawi się skrót, dzięki któremu uruchomimy program:



- Jeśli opcja **Nie twórz folderu w Menu Start** pozostała nieodznaczona, aplikację można uruchomić poprzez wybranie **Start** → **Wszystkie aplikacje** → **POL-EKO Avia**
- Przedstawioną powyżej ikonę można również odnaleźć w folderze, wybranym na początku instalacji. Domyślnie: C:\Program Files\POL-EKO Avia.



Wszelkie czynności związane z obsługą programu oraz zmianami różnego rodzaju parametrów skutkują wyświetleniem stosownych wiadomości w prawym dolnym rogu ekranu.

4. Obsługa programu

4.1. Tryb prosty

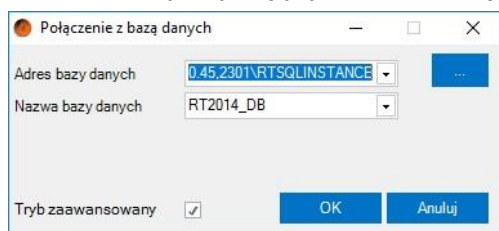
Aplikacja domyślnie uruchamia się w trybie prostym który pozwala wyłącznie na parametryzację i odczyt plików za pomocą kabla USB. Przełączenia między trybami można dokonać w Ustawieniach zaznaczając opcję „**Tryb zaawansowany**”. W trybie zaawansowanym można parametryzować urządzenia w wersji GSM oraz WIFI.

Opis połączenia z urządzeniem został opisany w rozdziale 0


Opis parametryzacji urządzenia został opisany w rozdziale 4.4

4.2. Tryb zaawansowany przygotowanie do użytkowania – pierwsza konfiguracja

Domyślnym językiem aplikacji jest angielski. Po jej uruchomieniu należy sprawdzić

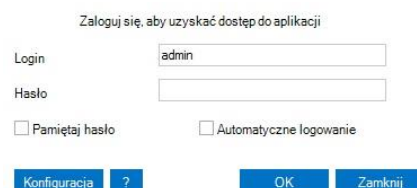





połączenie z bazą danych. W tym celu na ekranie logowania należy kliknąć przycisk **Konfiguracja**.

Następnie należy kliknąć przycisk,  aby wyszukać dostępne bazy danych lub wpisać adres bazy ręcznie w polu **Adres bazy danych**. Jeśli adres bazy zostanie wybrany poprawnie, w polu **Nazwa bazy danych** będzie można wybrać żądaną bazę o

nazwie „RT2014_DB”. Poprawne wprowadzenie powyższych danych skutkuje wyświetleniem odpowiedniej informacji u dołu ekranu.

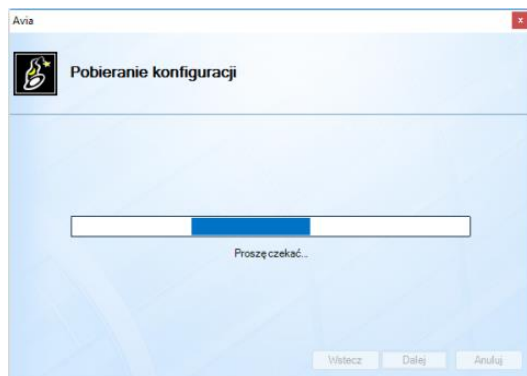
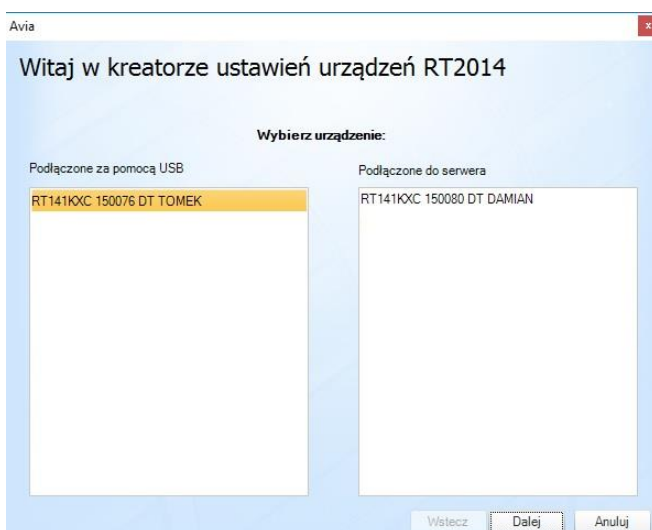
Na koniec należy wpisać **login** oraz **hasło** oraz potwierdzić klikając **OK**. Podczas uruchomienia aplikacji po raz pierwszy można skorzystać z konta Administratora, wpisując **admin** zarówno w polu login, jak i hasło.



	<p>Adres bazy danych: adres IP komputera na którym przeprowadzono instalację pełną systemu Avia po przecinku podajemy nr portu domyślnie 2302. Przykład: 192.168.1.10,2302\RTSQLINSTANCE</p>
	<p>Domyślną nazwę loginu i hasło należy zmienić podczas pierwszego uruchomienia programu, aby zapobiec wprowadzaniu zmian przez niepowołane osoby.</p>
	<p>W przypadku problemów z połączeniem z bazą danych lub logowaniem użytkownika można odznaczyć pole Tryb zaawansowany i uruchomić aplikację w trybie prostym który umożliwia za pomocą kabla USB na parametryzacje i odczyt plików.</p>

4.3. Połączenie z urządzeniem RT2014

Następnie należy Podłączyć urządzenie do komputera przy użyciu załączonego kabla USB. Po wykonaniu tej czynności program automatycznie wykryje rejestrator i zostanie wyświetlony kreator wyboru urządzenia. W kreatorze mamy do wyboru urządzenia podłączone kablem USB (w lewym oknie) bądź urządzenia podłączone do serwera (w prawym oknie). Lista podłączonych urządzeń




dostępna jest również w „Menedżer urządzeń” Wybierając urządzenie i klikając **Dalej** przechodzimy do okna pobierania konfiguracji.

Proces konfiguracji przedstawiony jest graficznie. Urządzenie ponadto wysyła sygnał dźwiękowy podczas procedury konfiguracji.

Klikając **Dalej** przechodzimy do następnego okna. Wybieramy w nim opcję **Skonfiguruj urządzenie**, a następnie klikamy **Dalej**. Końcowe okno konfiguracji przedstawiono po prawej stronie. Klikamy opcję **Zakończ**, aby przejść do parametryzacji urządzenia.

Po połączeniu z urządzeniem zostają pobrane z niego aktualne ustawienia, następnie można przejść do parametryzacji opisanej w punkcie 4.4.



	<p>Jeśli podczas pobierania, odczytywania lub aktualizacji danych urządzenia nastąpi zerwanie połączenia z komputerem, program wyświetli odpowiednią informację w prawym dolnym rogu ekranu.</p>
---	--

4.4. Parametryzacja



Po prawidłowo przeprowadzonej konfiguracji, w zakładce **Parametryzacja** będą dostępne nowe funkcje. Są one takie same dla obu rodzajów rejestratorów, z wyjątkiem ostatniej (**Wi-Fi** lub **GSM**). U dołu ekranu widoczne są informacje dotyczące nazwy, numeru seryjnego oraz rodzaju urządzenia.

Po zakończeniu parametryzacji aby uaktualnić ustawienia w urządzeniu RT należy kliknąć „**Wyślij do urządzenia**”

Poniżej opisano szczegółowo funkcje zakładki **Parametryzacja**:



Odczytaj z pliku

- odczyt zapisanych parametrów z pliku w formacie .rtfactory



Zapisz do pliku

- zapisanie parametrów do pliku w formacie .rtfactory



Pobierz z urządzenia

- pobranie parametrów bezpośrednio z urządzenia oraz wysłanie przez urządzenie sygnału dźwiękowego



Wyślij do urządzenia

- wysłanie ustalonych parametrów do urządzenia oraz wysłanie przez urządzenie sygnału dźwiękowego



Początek

- skrócona instrukcja konfiguracji



Parametry

- ustalenie (w zależności od posiadanego rodzaju czujnika) wartości parametrów:

- **Temperatura** – ustalenie dolnego i górnego zakresu temperatury, po przekroczeniu, którego wyświetli się alarm (w zakresie od -120°C - 400°C). Można również ustalić czas opóźnienia wyświetlenia alarmu (od 1-240 minut),
- **Wilgotność** - ustalenie dolnego i górnego zakresu

wilgotności, po przekroczeniu, którego wyświetli się alarm (od 0-100%), a także, analogicznie jak dla temperatury, czasu opóźnienia wyświetlenia alarmu,

- **Skala temperatury** – wybór skali dla jakiej ma być wyświetlana wartość temperatury (dostępne °C lub F),
- **Alarm zasilania** – aktywacja alarmu informującego o zaniku zasilania oraz opóźnienie w jego wyświetleniu (w zakresie od 1-240 s),
- **Rejestracja na kartę** – aktywacja rejestracji parametrów na karcie micro SD dołączonej do urządzenia,
- **Interwał** – częstotliwość z jaką dane mają być rejestrowane,
- **Do pliku** – jak często ma być tworzony nowy plik (codziennie, tygodniowo lub miesięcznie).



Szczegółowe informacje na temat alarmów znajdują się w rozdziale 5. niniejszej instrukcji.



Wi-Fi - ustalenie parametrów sieci (tylko dla rejestratora bezprzewodowego Wi-Fi):

- **Profile** – wybór jednego z trzech dostępnych profili ustawień Wi-Fi,
- **Ustawienia sieci** – nazwę sieci wpisujemy w polu **SSID**. Następnie ustalamy rodzaj **Szyfrowania** oraz hasło w polu **Klucz**. Włączenie opcji **DHCP** spowoduje uzyskanie od serwera danych konfiguracyjnych: **Adresu IP, Maski** oraz **Bramy**,
- **Parametry serwera zdalnego** – adres IP serwera wymagany do

poprawnej pracy aplikacji mobilnej. Należy ustawić IP: 40.113.83.240, Port: 3333

- **Parametry serwera plików** – adres IP oraz port serwera plików. Jest to komputer na którym zainstalowano pełną wersję systemu AVIA (z Avia Server i SQL Server)



GSM - ustalenie parametrów GSM (tylko dla rejestratora tego rodzaju):

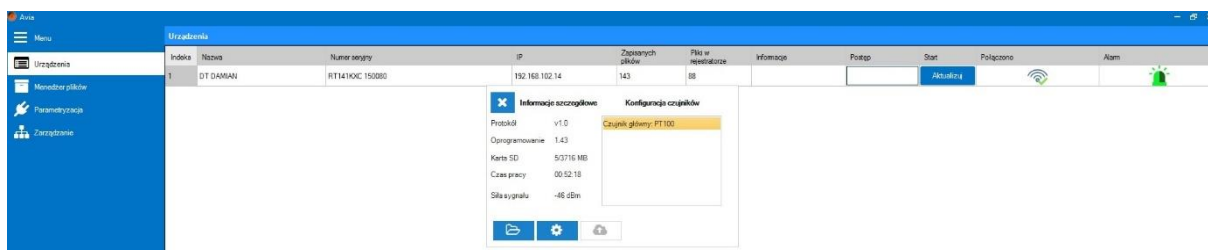
- **SIM PIN** – pole umożliwiające wprowadzenie numeru PIN,
- **Typ SMS** – wybór rodzaju odbieranych wiadomości (**Normalny** lub **Flash**),
- **Typ alarmu** – rodzaj powiadomienia w razie wystąpienia alarmu, można wybrać jeden z trzech: wysłanie wiadomości **SMS**, telefonicznie (**Dzwonienie**) lub oba rodzaje naraz,
- **USSD** – pole umożliwiające wprowadzenie kodu, pozwalającego na sprawdzenie stanu konta.

W części **Telefony** można wprowadzić numery telefonów, na które będą wysyłane wiadomości/wykonywane połączenia w sytuacjach alarmowych oraz powiadomienia. Maksymalna liczba wprowadzonych numerów telefonów wynosi 5.

Po prawej stronie znajduje się okno **Harmonogram**, dzięki któremu można wybrać dni tygodnia oraz czas, w którym Użytkownik otrzyma SMS ze statusem urządzenia .



4.5. Urządzenia

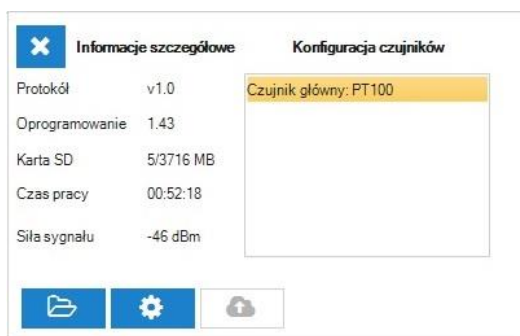
Dostępne tylko w trybie Zaawansowanym. W zakładce **Urządzenia** dostępne są informacje na temat widocznych urządzeń bezprzewodowych Wi-Fi. Aby urządzenie znalazło się na liście, niezbędne jest wprowadzenie prawidłowego adresu IP oraz portu w polu **Parametry serwera plików**, znajdującego się w zakładce **Parametryzacja** → **Wi-Fi**, a następnie wysłanie danych do urządzenia dzięki funkcji **Wyślij do urządzenia**. Po tej operacji należy odłączyć urządzenie od komputera i sprawdzić, czy pojawi się na liście (czas opóźnienia wyświetlenia zwykle nie przekracza 1 min).



Powyżej przedstawiono przykładowy wygląd zakładki **Urządzenia** z jednym dostępnym rejestratorem. Opis kolumn:

- **Nazwa** – nazwa rejestratora, sposób zmiany opisany jest w punkcie 4.4,
- **Numer seryjny** – numer seryjny nadany przez producenta,
- **Adres IP** – adres IP, sposób zmiany opisany jest w punkcie 4.4,
- **Zapisanych plików** – pliki zapisane na serwerze,
- **Pliki w rejestratorze** – pliki zapisane na karcie znajdującej się w rejestratorze,
- **Informacje** – mogą się pojawiać informacje o trwającym pobieraniu plików, trwającej aktualizacji oprogramowania, rozłączeniu urządzenia z siecią WIFI.

- **Postęp** – pasek postępu podczas realizacji zadania np. aktualizacji plików,
- **Start** – klikając Aktualizuj rozpoczyna przesyłanie plików z urządzenia RT na serwer,
- **Połączono** –  dioda sygnalizuje że urządzenie RT jest połączone z siecią WIFI,  dioda oznacza rozłączenie urządzenia RT z siecią WIFI lub serwerem,
- **Alarm**– zielona dioda sygnalizuje brak sytuacji alarmowych, czerwona dioda oznacza występowanie sytuacji alarmowej np. brak zasięgu WIFI, alarm przekroczenia temperatury, brak zasilania.



Jeśli rejestrator znajduje się na liście, klikając dowolną kolumnę wiersza rejestratora można wyświetlić okno **widoczne powyżej**, z informacjami dotyczącymi m.in. wersji oprogramowania, ilości pamięci dostępnej na karcie SD czy obecności alarmów. Dostępne są trzy przyciski umożliwiające szybki dostęp do niektórych funkcji:



- przechodzi do „Menedżera plików” i otwiera najnowszy folder z danymi, więcej informacji rozdział 4.6



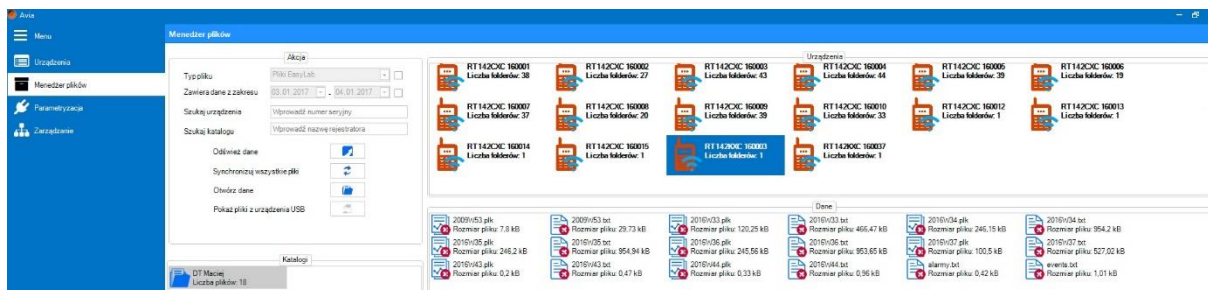
- przechodzi do parametryzacji urządzenia RT, więcej informacji rozdział 4.4



- rozpoczyna aktualizację oprogramowania w urządzeniu RT, nieaktywna ikona oznacza że najnowsza wersja jest już zainstalowana.

4.6. Menedżer plików

Dostępne tylko w trybie Zaawansowanym. Zakładka ta służy do przeglądania oraz synchronizacji plików pochodzących z aktualnie podłączonego urządzenia i/lub podłączonych przez sieć WIFI . U dołu ekranu widoczne są informacje na temat liczby podłączonych urządzeń, portu, uruchomienia lub zatrzymania serwera oraz następnej aktualizacji. Poniżej wyszczególniono funkcje zakładki.











- **Typ pliku** – zaznaczenie tej funkcji umożliwia wyświetlenie plików z wybranego formatu: .plk (przeglądanie plików w tym formacie jest możliwe w dołączonym programie EasyLab Professional), .txt (pliki tekstowe) lub innego,
- **Zawiera dane z zakresu** – zaznaczenie tej funkcji umożliwia wyświetlenie plików tylko dla wybranego zakresu czasu,


- **Szukaj urządzenia** – wyświetlenie urządzenia z wprowadzonym numerem seryjnym,
- **Szukaj katalogu** – wyświetlenie katalogów z wprowadzoną nazwą,
- **Odśwież dane** – wyświetlenie aktualnych danych (które znajdują się na serwerze) dla wszystkich urządzeń,
- **Synchronizuj pliki z serwera** – synchronizacja wszystkich plików (z serwera na komputer) z każdego dostępnego rejestratora,
- **Otwórz dane** – wyświetlenie lokalnego folderu z danymi dla wybranego urządzenia.
- **Pokaż pliki z urządzenia USB** – wyświetla pliki z urządzenia podłączonego kablem USB (konieczne jest wcześniejsze połączenie przez zakładkę **Menedżer urządzeń**).

W oknie **Katalogi** są widoczne wszystkie dostępne katalogi dla danego rejestratora. Klikając jeden z nich prawym przyciskiem myszy można przeprowadzić **Synchronizację** plików danego katalogu lub **Otworzyć** jego zawartość.

W oknie **Urządzenia** widoczne są wszystkie dostępne rejestratory. Kliknięcie na jeden z nich prawym przyciskiem myszy umożliwia (analogicznie jak dla okna **Katalogi**) **Synchronizację** plików lub **Otwarcie** zawartości katalogów tylko dla wybranego urządzenia.


Oznaczenie  reprezentuje urządzenie, którego dane znajdują się na zdalnym serwerze, zaś  reprezentuje urządzenie podłączone do komputera przewodem USB. Brak oznaczenia  oznacza, że aktualnie prezentowane są dane pochodzące z lokalnego magazynu danych.

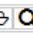

W oknie **Dane** widoczne są wszystkie pliki dostępne dla danego urządzenia, możliwa jest także **Synchronizacja** pojedynczego pliku oraz **Otwarcie** go odpowiednim programem. Jeśli plik został zsynchronizowany to wygląda następująco: , w przeciwnym wypadku: . Pliki formatu .plk oraz .txt przyjmują postać odpowiednio  i . Pliki innego typu są widoczne, jako .

 W celu przeglądania plików z rejestratora podłączonego za pomocą kabla USB, należy najpierw pobrać jego ustawienia na karcie parametryzacji.



4.7. Zarządzanie



Akcje


Aktualizuj urządzenia 


Lokalizacja danych C:\Users\vmharazim\AppData\Local\Avia\  

Automatyczna synchronizacja

Synchronizuj o 07:35  

Interwał tygodniowy  

Dzień tygodnia poniedziałek 

Numer dnia miesiąca 1 

Dostępne tylko w trybie Zaawansowanym. W tej zakładce istnieje możliwość dokonania kilku istotnych operacji, związanych z synchronizacją plików oraz użytkowaniem aplikacji. Zakładka została podzielona na dwa okna: **Podstawowe** oraz **Zaawansowane**. W pierwszym z nich poszczególne funkcje to:



- **Aktualizuj urządzenia** – kliknięcie tego przycisku spowoduje aktualizację

plików dla wszystkich dostępnych urządzeń w zakładce **Urządzenia**. Stosowna informacja pojawi się w prawym dolnym rogu ekranu,

- **Lokalizacja danych** – umożliwia wyznaczenie lub otwarcie folderu docelowego synchronizowanych plików.

W dolnej części okna, jak wskazuje nazwa, możliwa jest **automatyczna synchronizacja** plików z wszystkich dostępnych urządzeń.

- **Synchronizuj o** – ustalenie godziny, w której ma być przeprowadzona automatyczna synchronizacja,
- **Interwał** – odstęp w czasie pomiędzy kolejnymi synchronizacjami, można ustalić interwał dzienny, miesięczny lub tygodniowy,
- **Dzień tygodnia** – wybranie dnia tygodnia, w którym powinna być przeprowadzona synchronizacja (dostępne tylko po wybraniu interwału tygodniowego),
- **Numer dnia miesiąca** – wybranie dnia miesiąca, w którym powinna być przeprowadzona synchronizacja (dostępne tylko po wybraniu interwału miesięcznego).

Za włączenie lub wyłączenie automatycznej synchronizacji odpowiadają przyciski odpowiednio  i .



Synchronizacja przeprowadzana jest nawet przy wyłączonej aplikacji AVIA. Próba uruchomienia aplikacji podczas trwania synchronizacji może zakończyć się niepowodzeniem. Należy poczekać kilka minut do zakończenia synchronizacji.



Dostęp do okna **Zaawansowane** ma jedynie Użytkownik z uprawnieniami administratora.

The screenshot shows the 'Zaawansowane' (Advanced) settings window. It is divided into several sections:

- Serwer**: Contains three buttons: 'Restart' (circular arrow), 'Start' (play button), and 'Stop' (hand with red stop sign).
- Komunikacja z rejestratorami**: Contains two input fields: 'Port' (set to 4444) and 'Interwał' (set to 'wyłączono').
- Akcje**: Contains two buttons: 'Odśwież ustawienia' (refresh) and 'Zapisz ustawienia' (save).
- Użytkownicy**: Contains a table of users and a form to add/edit users.

Uprawnienia	Użytkownik	Imię	Nazwisko
Administrator	admin	ADMIN	ADMIN
Operator	operator1	operator	operator
Brak	asd	asd	asd

The user form includes fields for: Użytkownik (admin), Hasło (masked), Imię (ADMIN), Nazwisko (ADMIN), and Uprawnienia (Administrator).

Okno **Zaawansowane** umożliwia uruchomienie serwera plików, ustalenie portu komunikacyjnego z rejestratorami oraz dodawanie, edycję lub usunięcie zarejestrowanych Użytkowników. Możliwe jest nadanie Użytkownikom kilku rodzajów uprawnień, ograniczających dostęp do wybranych funkcji aplikacji. Więcej na ten temat w dalszej części rozdziału.

Okno **Serwer** umożliwia włączenie, wyłączenie lub zrestartowanie serwera plików. Okno **Komunikacja z rejestratorami** zawiera opcje:

- **Port** – w tym polu należy wpisać prawidłowe parametry portu komunikacyjnego z rejestratorami (wybranego podczas instalacji),
- **Interwał** – ustalenie odstępu czasu komunikacji z rejestratorami,
- **Godzina sprawdzania aktualizacji** – godzina o której aplikacja sprawdza czy jest dostępne nowe oprogramowanie dla urządzeń RT. Sprawdzenie odbywa się również podczas każdego uruchomienia aplikacji.

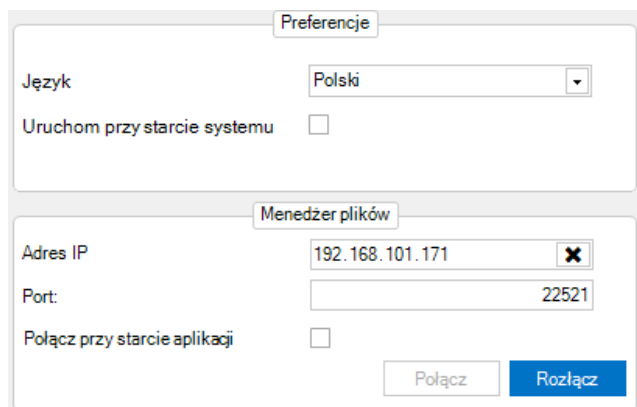
Okno **Akcje** umożliwia **Zapis** bądź **Odświeżenie** ustawień zapisanych w oknie **Komunikacja z rejestratorami**.

Okno **Użytkownicy** umożliwia **Dodawanie, Edycję i Usunięcie** (przyciskami odpowiednio **Dodaj**, **Edytuj** oraz **Usuń**) zarejestrowanych Użytkowników. Lista Użytkowników jest widoczna w tabeli po lewej stronie. Po prawej znajdują się pola z danymi Użytkowników: **nazwą użytkownika, hasłem, imieniem oraz nazwiskiem**. Te pola należy wypełnić podczas dodawania nowego Użytkownika. Dla każdego Użytkownika wybierany jest jeden z czterech rodzajów uprawnień:

- **Administrator** – pełny dostęp do wszystkich funkcji programu,
- **Operator** – dostęp do wszystkich funkcji programu oprócz okna **Zaawansowane** w zakładce **Zarządzanie**,
- **Poglądowy** – umożliwienie Użytkownikowi jedynie podglądu zakładek **Urządzenia** i **Menedżer plików**, otwarcia folderów z plikami oraz zmiany języka w zakładce **Ustawienia**. Brak możliwości synchronizacji plików, jak również zmiany adresu IP i portu w zakładce **Ustawienia** (więcej o tej zakładce w rozdziale 4.6.),
- **Brak** – poglądowy dostęp do zakładek **Urządzenia** oraz **Menedżer plików**. Każda inna czynność jest niedostępna dla tego rodzaju Użytkownika, poza zmianą języka w zakładce **Ustawienia**.

4.8. Ustawienia

Poniżej przedstawiono szczegółowo funkcje zakładki **Ustawienia**:



- **Język** – ustawienie języka programu, do wyboru mamy język polski lub angielski. Drugi z wymienionych jest językiem domyślnym,
- **Uruchom przy starcie systemu** – zaznaczenie tej opcji spowoduje uruchomienie programu po starcie systemu,
- **Adres IP** – umożliwia ustalenie adresu IP komputera na którym zainstalowano pełną wersję

systemu AVIA (z Avia Server i SQL Server), będącego narzędziem synchronizacji plików,



Najczęściej w miejscu adresu należy wpisać adres IP komputera, na którym zainstalowano aplikację. Błędne wpisanie adresu IP spowoduje, że synchronizacja plików nie będzie możliwa.

- **Port** – umożliwia wprowadzenie wartości liczbowych portu komunikacyjnego z serwerem. W tym miejscu należy wpisać wartość **portu komunikacyjnego z serwisem**, ustalanego podczas instalacji,
- **Połącz przy starcie aplikacji** – automatyczne połączenie po uruchomieniu aplikacji.

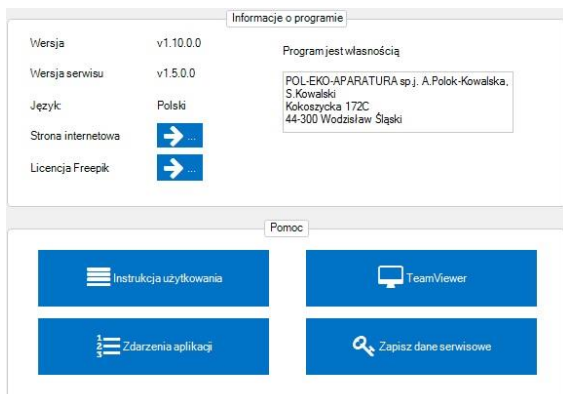
W celu połączenia lub rozłączenia z serwisem, należy kliknąć odpowiednio opcje

Połącz

lub

Rozłącz

4.9. Informacje




W tej zakładce znajdują się informacje dotyczące programu oraz istnieje możliwość uzyskania pomocy w postaci niniejszej instrukcji obsługi bądź pomocy zdalnej przy użyciu programu TeamViewer, instalowanego wraz z aplikacją. Oba rodzaje pomocy widoczne są w oknie **Pomoc**. Poniżej wyszczególniono opcje okna **Informacje o programie**.

- **Wersja** – aktualna wersja aplikacji,
- **Język** – wybrany język aplikacji,
- **Strona internetowa** – przejście do strony internetowej producenta,
- **Licencja Freepik** – przejście do strony internetowej Freepik.

Po prawej stronie okna widnieje informacja dotycząca właściciela oprogramowania.

W celu wylogowania z aplikacji należy wybrać ostatnią zakładkę **Wyloguj**. Aby zamknąć aplikację, można to zrobić z poziomu ekranu logowania, wybierając opcję **Zamknij**, lub nacisnąć przycisk zamykania w prawym górnym rogu ekranu.


4.10. Aktualizacja oprogramowania w urządzeniu RT

	Podczas aktualizacji w urządzeniu musi znajdować się karta micro SD. Podczas procesu aktualizacji nie należy wyłączać aplikacji lub komputera. Do poprawnego funkcjonowania aktualizacji konieczne jest połączenie z siecią Internet.
---	---

Aktualizację oprogramowania są udostępniane przez producenta i pobierane przez program AVIA według ustalonego harmonogramu (rozdział 4.7 Zaawansowane) oraz podczas każdego uruchomienia aplikacji.

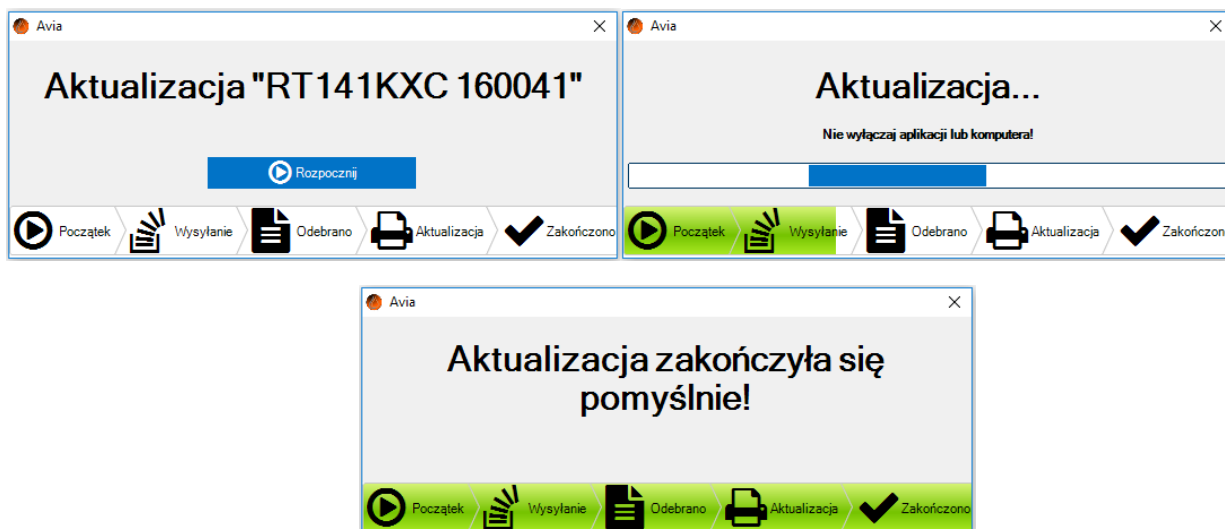
Aktualizację można przeprowadzić podłączając urządzenie do komputera przy użyciu załączonego kabla USB. Urządzenia w wersji WIFI można aktualizować poprzez sieć pod warunkiem że są podłączone do serwera.

Kliknąć zakładkę „**Menedżer urządzeń**”. Wyświetlony zostanie kreator wyboru urządzenia w którym mamy do wyboru urządzenia podłączone kablem USB (w lewym oknie) bądź urządzenia podłączone do serwera przez sieć WIFI (w prawym oknie). Wybrać urządzenie i kliknąć dwukrotnie **Dalej**. Następnie wybrać opcję „**Sprawdź, czy dostępna jest nowa wersja oprogramowania**”. Zostanie sprawdzone czy jest dostępna nowsza wersja oprogramowania. Jeśli tak to można przeprowadzić aktualizację klikając **Dalej**.

Aktualizację można przeprowadzić również klikając  w zakładce „**Urządzenia**” rozdział 4.5.

Można przeprowadzić aktualizację wszystkich dostępnych urządzeń RT w wersji WIFI wyświetlanych w zakładce **Urządzenia**. Opcja dostępna jest w zakładce Zarządzanie->Podstawowe->Aktualizuj urządzenia. Patrz rozdział 4.7.

Przebieg aktualizacji przedstawiony jest graficznie. Kiedy aktualizacja zakończy się powodzeniem, zostanie wyświetlona stosowna informacja.



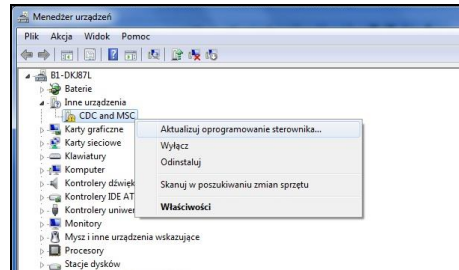
5. Alarmy

W przypadku rejestratora bezprzewodowego Wi-Fi możliwe jest wyświetlenie w aplikacji alarmów, informujących o różnych zjawiskach zachodzących w urządzeniu. Zarówno w przypadku wystąpienia, jak i zaniku alarmu wyświetlona zostanie odpowiednia wiadomość w prawym dolnym rogu ekranu. Pełna lista alarmów wraz z możliwymi przyczynami ich występowania została przedstawiona poniżej.

<i>Typ alarmu</i>	<i>Przyczyna</i>
#1 Przekroczenie górnego progu temperatury	Zarejestrowana przez czujnik podpięty do pierwszego kanału temperatura otoczenia jest wyższa niż ustalony górny limit w zakładce Parametryzacja
#2 Przekroczenie górnego progu temperatury	Zarejestrowana przez czujnik podpięty do drugiego kanału temperatura otoczenia jest wyższa niż ustalony górny limit w zakładce Parametryzacja
#1 Przekroczenie dolnego progu temperatury	Zarejestrowana przez czujnik podpięty do pierwszego kanału temperatura otoczenia jest niższa niż ustalony górny limit w zakładce Parametryzacja
#2 Przekroczenie dolnego progu temperatury	Zarejestrowana przez czujnik podpięty do drugiego kanału temperatura otoczenia jest niższa niż ustalony górny limit w zakładce Parametryzacja
Błąd czujnika	Czujnik temperatury lub wilgotności może być odłączony od urządzenia bądź uległ uszkodzeniu
Przekroczenie górnego progu wilgotności	Zarejestrowana przez czujnik wilgotność jest wyższa niż ustalony górny limit w zakładce Parametryzacja
Przekroczenie dolnego progu wilgotności	Zarejestrowana przez czujnik wilgotność jest niższa niż ustalony dolny limit w zakładce Parametryzacja
Zanik zasilania	Niski poziom naładowania baterii
Otwarte drzwi	Informacja o otwarciu drzwi (tylko dla rejestratorów wyposażonych w opcję Drzwi)
Wejście cyfrowe aktywne	Aktywacja wejścia cyfrowego urządzenia

Załącznik 1 Instalacja sterownika USB dla Windows 7

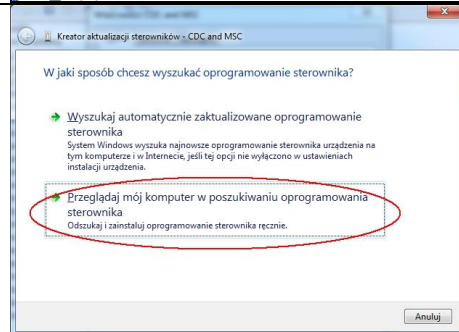
Należy przejść do „Menedżera urządzeń” (klikając prawym przyciskiem „Komputer” (lub „Mój komputer”) i wybierając z lewej strony „Menedżer urządzeń”), następnie wybrać pozycję „CDC and MSC” i przejść do „Aktualizuj oprogramowanie sterownika”.



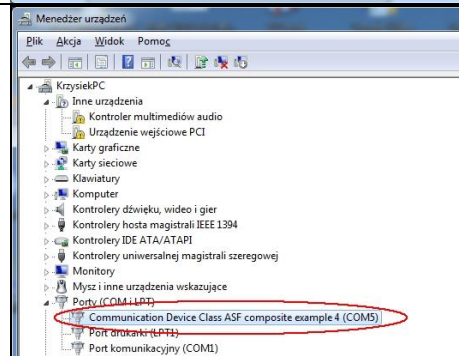
Wskazać ścieżkę, gdzie znajdują się pliki:



Pliki te znajdują się na dostarczonej płycie w folderze „Driver”. Należy je skopiować na dysk lokalny (np. C) oraz wskazać ścieżkę.



Prawidłowo zainstalowany port do obsługi urządzenia - w nawiasie wyświetli się numer portu COM (w tym przypadku COM5), do którego podłączone jest urządzenie.



Po wykonaniu czynności opisanych w powyższych podpunktach można rozpocząć korzystanie z programu sterującego i obsługi urządzenia.

Załącznik 2 Instalacja sterownika USB dla Windows 8



Instalacja sterownika USB w Windows 8 wykonuje się w dwóch etapach:

ETAP 1 Wyłączanie weryfikacji podpisów cyfrowych dla Win8

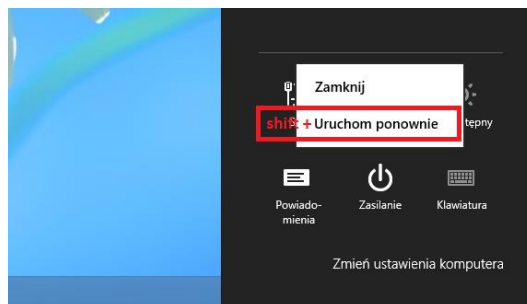
Wariant 1 (rys.1)

Najeżdżamy kursorem na prawy dolny róg okna pulpitu. Przechodzimy do opcji zasilania i klikamy na „Uruchom ponownie” z wciśniętym **SHIFT-em**

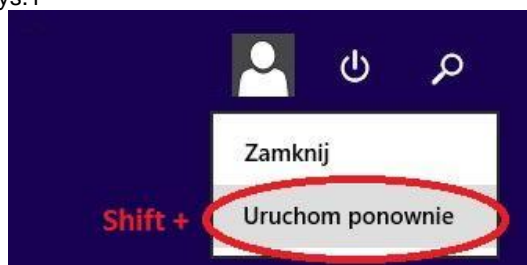
Wariant 2 (rys.2)

Wybieramy „Start”  i klikamy w prawym górnym rogu okna na ikonę  a następnie wybieramy „Uruchom ponownie” z wciśniętym **SHIFT-em**.

Dla Win8 z nakładką Win7 Start → wyłącz → Uruchom ponownie (z SHIFT-em).

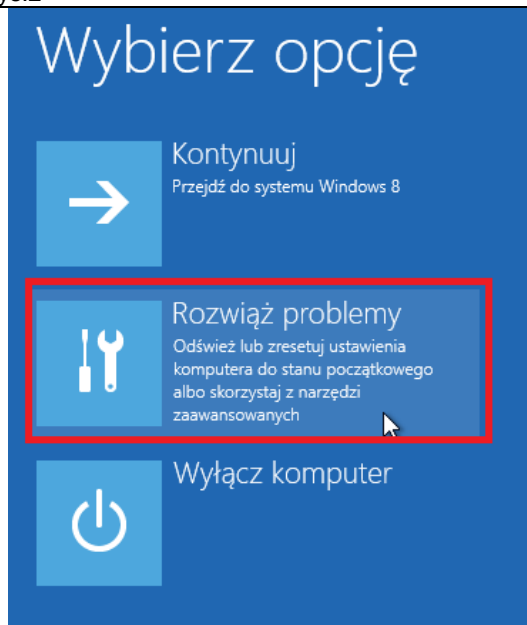


Rys.1

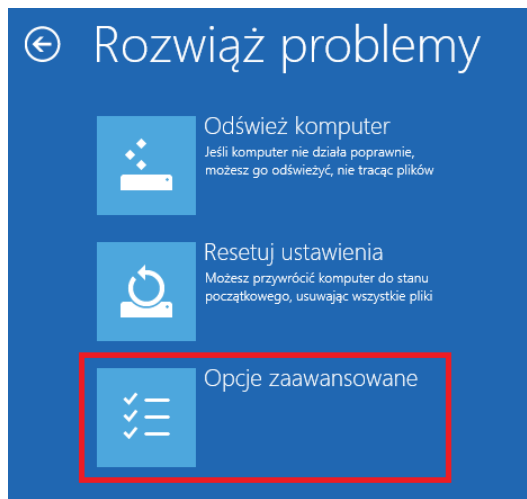


Rys.2

Wybieramy „Rozwiąż problem”.



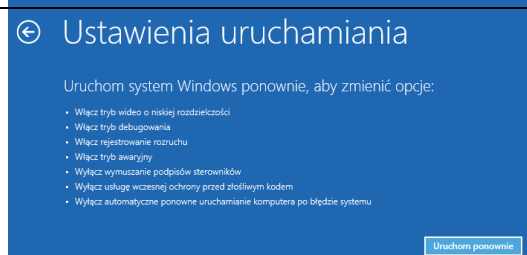
Wybieramy „Opcje zaawansowane”.



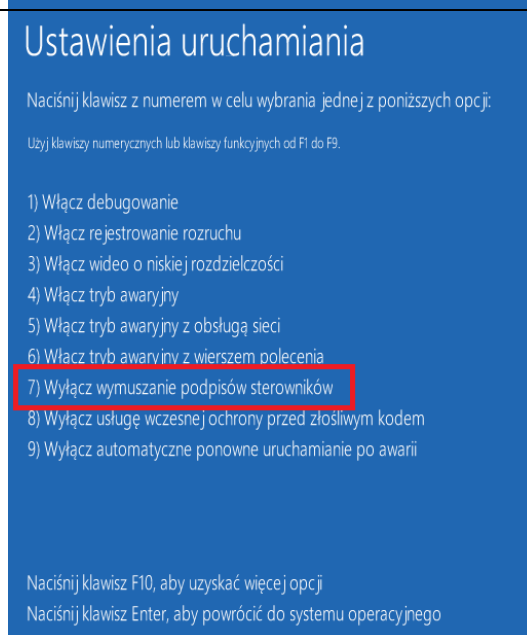
Wybieramy „Ustawienia uruchamiania”.



Klikamy "Uruchom ponownie".

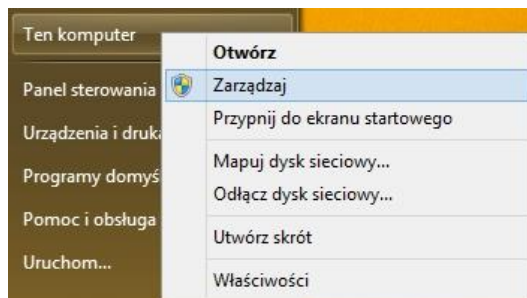


Komputer bootuje i wyświetla planszę, na której jeszcze raz musimy dokonać wyboru. Wybieramy klawiszem F7. Windows 8 uruchamia się w trybie z wyłączoną weryfikacją sterowników.

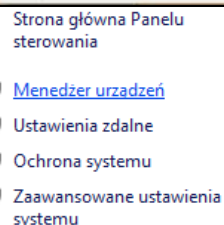


ETAP 2 Instalacja sterowników

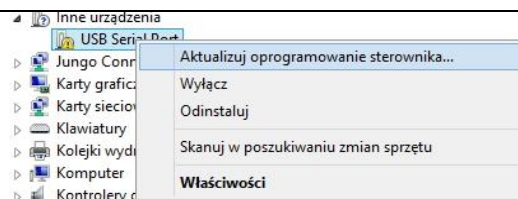
Klikamy przycisk „Start”, następnie prawym klawiszem myszki „Ten komputer”, wybieramy opcję „Zarządzaj”.



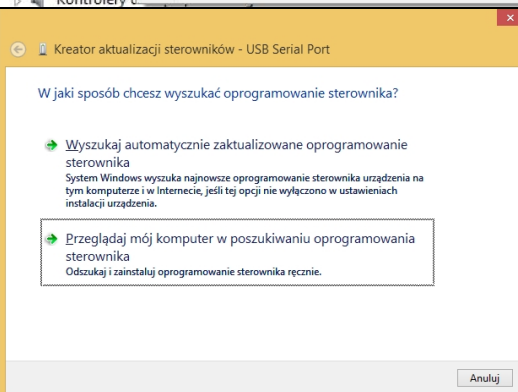
Z listy po lewej stronie wybieramy „Menedżer urządzeń”.



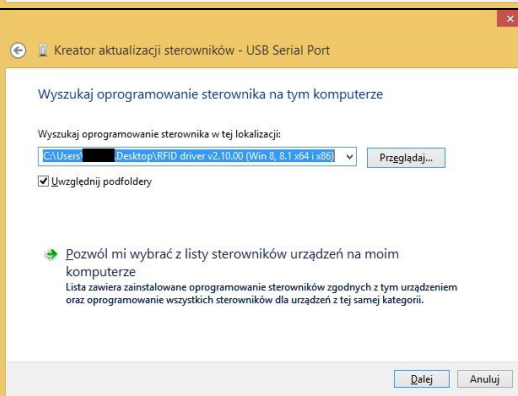
Rozwijamy klikając na „Inne urządzenia” Klikamy prawym klawiszem myszki „USB Serial Port” i wybieramy „Aktualizacja oprogramowania serownika...”.



Klikamy „Przeglądaj mój komputer” w poszukiwaniu oprogramowania sterownika”.



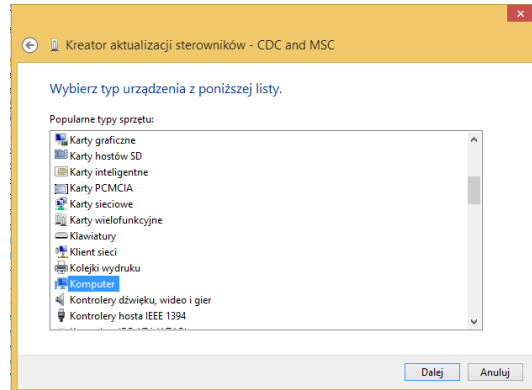
Klikamy „Pozwól mi wybrać z listy sterowników urządzenia na moim komputerze”. Klikamy „Dalej”.



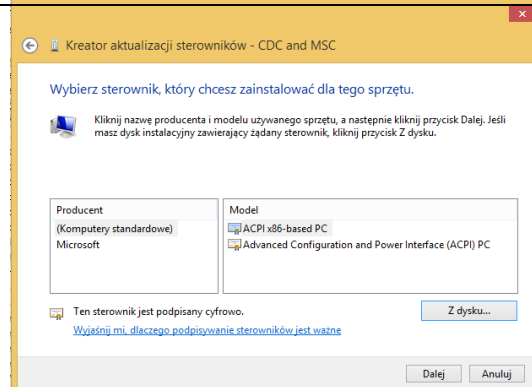
Z listy wybieramy lokalizację driverów. Drivery znajdują się na płycie w folderze „Driver” (pliki atmel_devices_cdc).



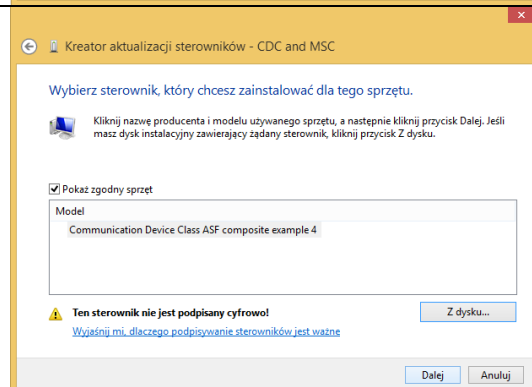
Należy je skopiować na dysk lokalny (np. C) a następnie wskazać lokalizację. Klikamy „Komputer”.



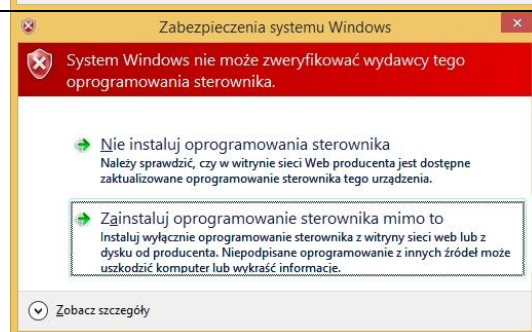
Klikamy „Z dysku” i wybieramy lokalizację, gdzie skopiowane zostały drivery atmel_devices_cdc. Klikamy „Otwórz”, następnie „Ok”.



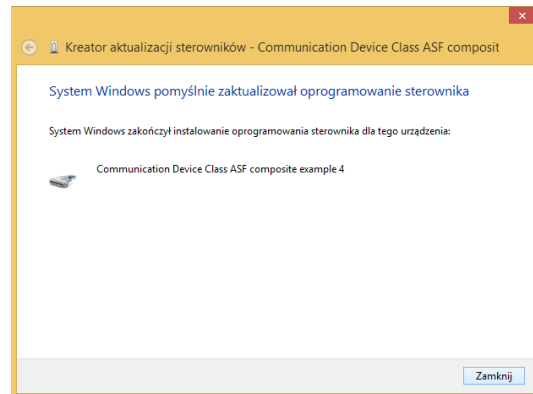
Klikamy „Dalej”.



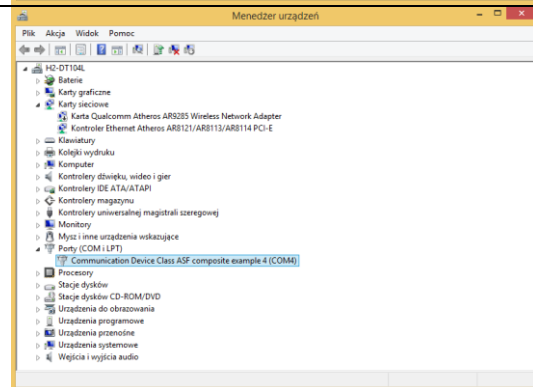
Wyświetli się okno „Zabezpieczenia systemu Windows” Klikamy „Zainstaluj oprogramowanie sterownika mimo to”.



Po zatwierdzeniu zostanie zainstalowany nasz sterownik. Klikamy „zamknij”.



W celu sprawdzenia poprawności działania sterownika otwieramy okno „Menadżer urządzeń” (jak wcześniej w instrukcji). Rozwijamy „Porty (COM i LPT)” i sprawdzamy czy pojawił się nowy „COM”. Jeżeli nie pojawił się nowy COM, należy powtórzyć instalację sterowników USB. Zamykamy „Menadżer urządzeń”.



Ponowne włączenie komputera można wykonać w trybie normalnym (tzn. bez SHIF-ta).



Producent wyposażenia kontrolno – pomiarowego
oraz autoryzowany dystrybutor firm:
Arctiko, AquaLytic, Eutech, Hamilton, Istran, Knick
Lovibond, MAXX, Nickel Electro, Rodwell, Thermo Scientific, WTW



POL-EKO-APARATURA SP. J.

A. Polok-Kowalska, S. Kowalski
ul. Kokoszycka 172C; 44-300 Wodzisław Śląski
tel. +48 32 453 91 70, fax. +48 32 453 91 85

e-mail: info@pol-eko.com.pl

internet: www.pol-eko.com.pl * www.cieplarki.pl * www.meblelab.com.pl * www.polekolab.pl

Produkujemy:

- szafy termostaticzne
- chłodziarki laboratoryjne
- cieplarki i inkubatory
- urządzenia z fotoperiodem
- suszarki, sterylizatory
- suszarki z przepływem azotu
- zamrażarki
- zamrażarki niskotemperaturowe
- komory klimatyczne
- liczniki kolonii bakterii
- wytrząsarki laboratoryjne
- aparaty do poboru prób
- stacje zlewne FEKO
- przetworniki do pomiarów on-line
- certyfikowane, metalowe i laminowane meble laboratoryjne
- dygestoria

Organizujemy:

- szkolenia
- szkolenia indywidualne
- seminaria

Zapewniamy:

- serwis gwarancyjny
- serwis pogwarancyjny
- szeroko pojęte doradztwo w zakresie doboru, konserwacji i eksploatacji wyposażenia laboratorium

Oferujemy urządzenia przenośne, laboratoryjne i on-line:

- pH-metry
- jonometry
- tlenomierze
- konduktometry
- fotometry i spektrofotometry
- termoreaktory
- mętnościomierze
- analizatory śladowych ilości metali ciężkich
- elektrody pH
- czujniki konduktometryczne
- sondy tlenowe
- łaźnie wodne
- autoklawy
- bufory pH
- standardy konduktometryczne
- testy fotometryczne
- strzykawki chromatograficzne
- akcesoria laboratoryjne
- materiały eksploatacyjne

Firma POL-EKO LABORATORIUM POMIAROWE Sp. z o. o. posiada **akredytację Polskiego Centrum Akredytacji** w zakresie:

- wzorcowania komór termostaticznych i klimatycznych (cieplarki, suszarki, szafy termostaticzne, inkubatory, komory klimatyczne, zamrażarki)
- wzorcowania łaźni laboratoryjnych oraz termoreaktorów
- wzorcowanie autoklawów
- wzorcowania termometrów elektrycznych i elektronicznych
- wzorcowanie rejestratorów temperatury
- wzorcowania wysokotemperaturowych pieców laboratoryjnych
- wzorcowanie termohigrometrów



AP 115

Wzorcowanie potwierdzone jest wystawieniem "Świadectwa wzorcowania".

Usługi poza zakresem akredytacji:

- wzorcowanie komór klimatycznych w zakresie wilgotności względnej 10...90%,
- sprawdzanie mierników i sond pomiarowych,
- przeprowadzanie procedur kwalifikacyjnych IQ, OQ, PQ,
- mapowanie temperatury w pomieszczeniach

Dodatkowe informacje nt. usług POL-EKO LABORATORIUM POMIAROWE znajdują się na stronie www.polekolab.pl, tel. 32 453 091 97.